

Norddeutscher Bund Nominale 1868 – 1871 :

(Vom Norddeutschen Bund bis zu den ersten Brustschild-Marken)

Umrechnung:

Thaler = 30 Groschen = **360 Pfennige**
1 Groschen = 12 Pfennige
(Duo-Dezimal-System)



Beide Abbildungen 300 %

MARKE:

1/2 Groschen = 1/60 Thaler = 6 Pf

Im Verkehr: 1.1.1868 bis 31.12.1871

Katalog: Mi.-Nr. 3 (diese) & 15

Portostufe: z.B. Drucksache

MÜNZE:

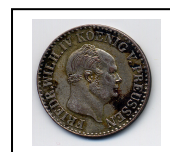
1/60 Thaler = 1/2 Groschen = 6 Pf

Im Umlauf: vor 1866 bis 1873

Katalog: Jaeger-Nr. 88

Prägejahr: 1860 A (Berlin)

Maße: 15 mm; 1,00 g



Alle drei Abbildungen 100%

Norddeutscher Bund Nominale 1868 – 1871 :

(Vom Norddeutschen Bund bis zu den ersten Brustschild-Marken)

Umrechnung:

Thaler = 30 Groschen = **360 Pfennige**
1 Groschen = 12 Pfennige
(Duo-Dezimal-System)



Beide Abbildungen 300 %

MARKE:

1 Groschen = 1/30 Thaler = 12 Pfennige

Im Verkehr: 1.1.1868 bis 31.12.1871

Katalog: Mi.-Nr. 4 (diese) & 16

Portostufe: Briefe bis 1 Loth (16 g)

MÜNZE:

1 Silber-Groschen = 1/30 Th. = 12 Pf

Im Umlauf: vor 1866 bis 1873

Katalog: Jaeger-Nr. 89

Prägejahr: 1869 A (Berlin)

Maße: 18,5 mm; 2,00 g



Alle drei Abbildungen 100 %

Norddeutscher Bund Nominale 1868 – 1871 :

(Vom Norddeutschen Bund bis zu den ersten Brustschild-Marken)

Umrechnung:

Thaler = 30 Groschen = **360 Pfennige**
1 Groschen = 12 Pfennige
(Duo-Dezimal-System)



Beide Abbildungen 300 %

MARKE:

5 Groschen = 60 Pf = 1/6 Thaler

Im Verkehr: 1.1.1868 bis 31.12.1871

Katalog: Mi.-Nr. 6 (diese) & 18

Portostufe: Wertbrief über 50 Meilen

MÜNZE:

1/6 Thaler = 5 Groschen = 60 Pf

Im Umlauf: vor 1866 bis 1873

Katalog: Jaeger-Nr. 91

Prägejahr: 1862 A (Berlin)

Maße: 23 mm; 5,00 g



Alle drei Abbildungen 100 %

Norddeutscher Bund Nominale 1868 – 1871 :

(Vom Norddeutschen Bund bis zu den ersten Brustschild-Marken)



Umrechnung:

Thaler = 30 Groschen = **360 Pf**

1 Groschen = 12 Pf

30 und 10 Groschen Marken des NDB waren bis 31.12.1874 gültig, aber nur für den inneren Dienst.

Also 24 Monate länger als die Marken mit geringerem Nominalwert.

Dieser preußische Vereins-Thaler von 1867 ist dem von 1866 im Aussehen fast gleich. Er unterscheidet sich lediglich durch den fehlenden Siegeskranz (Preußen über Hannover) auf dem königlichen Haupt.



Beide Abbildungen 300 %

MARKE:

30 Groschen = 300 Pf = 1 Thaler

Im Verkehr: 1.1.1868 bis 31.12.1872

Katalog: Mi.-Nr. 26

Portostufe: z.B. Wertbrief als Eilzustellung bis 4 ¾ Meilen

MÜNZE:

1 Thaler = 30 Groschen = 300 Pf

Im Umlauf: vor 1866 bis 1873

Katalog: Jaeger-Nr. 96

Prägejahr: 1867 A (Berlin)

Maße: 33 mm; 17,65 g



Alle drei Abbildungen 100%



Norddeutscher Bund in Hamburg 1868 – 1874:

(Vom Norddeutschen Bund bis zu den ersten Brustschild-Marken)

Umrechnung in Hamburg: H.C. = Hamburger Courant (Jaeger: Hbg. 80)

Mark H.C. = 16 Schillinge = 192 Pfennige
1 Schillinge = 12 Pfennige
1 Sechslinge = 6 Pfennige
1 Dreilinge = 3 Pfennige



Beide Abbildungen 300 %

MARKE:

Sechsling = 1/32 Mark H.C. = 6 Hbg.-Pf.

Im Verkehr: 1.1.1868 bis 31.12.1873

Katalog: Mi.-Nr. 12 & 24 (diese)

Portostufe: Bestellgeld

MÜNZE:

Sechsling = 1/32 Mark = 16 Hbg.-Pf

Im Umlauf: vor 1855 bis 1873

Katalog: Jaeger-Nr. 50

Prägejahr: 1855 A (Berlin)

Maße: 9 mm; 0,72 g



Alle drei Abbildungen 100 %